

OLLEKE BOLLEKE

"EEN WERELD OM NAAR UIT TE KIJKEN"

Protocol – Meldcode Huiselijk geweld en Kindermishandeling

Versie mei 2023

1. Inleiding:

Het protocol meldcode huiselijk geweld en kindermishandeling is een belangrijk instrument dat pedagogisch medewerkers ondersteunt bij het signaleren van huiselijk geweld en kindermishandeling. Het protocol is ontwikkeld om de pedagogisch medewerkers te helpen bij het herkennen van signalen van huiselijk geweld en kindermishandeling, het inschatten van de ernst van de situatie, en het nemen van passende acties om de veiligheid en het welzijn van betrokkenen te waarborgen.

Het doel van het protocol Meldcode Huiselijk geweld en kindermishandeling

Het doel van het protocol is om pedagogisch medewerkers in staat te stellen adequaat te reageren op signalen van geweld en mishandeling. Dit protocol heeft tot doel de implementatie van de meldcode huiselijk geweld en kindermishandeling binnen onze kinderopvangorganisatie te beschrijven. Het is van essentieel belang dat we als kinderopvang professionals vermoedens van huiselijk geweld en kindermishandeling serieus nemen en op een gestructureerde en zorgvuldige wijze handelen om de veiligheid en het welzijn van de kinderen te waarborgen.

Verbeterde meldcode met afwegingskader:

Vanaf januari 2019 moeten organisaties met de verbeterde meldcode en het afwegingskader werken. De verbeterde meldcode is tot stand gekomen om situaties van onveiligheid beter en eerder in beeld te krijgen. In de meldcode is in stap 4 en 5 een *afwegingskader* opgenomen. In de verbeterde meldcode is ook de participatie van kinderen opgenomen. Het gaat hierbij om negen actiepunten, en in stap 3 is het gesprek met het kind toegevoegd.

Verantwoordelijkheden binnen kinderopvangorganisaties

Het is van belang dat verantwoordelijkheden van de beroepskrachten, waar het gaat om vermoedens van kindermishandeling en grensoverschrijdend gedrag, goed zijn vastgelegd. De verantwoordelijkheden per functie zijn:

- De beroepskracht/ pedagogisch medewerker dient deskundig te zijn in het herkennen en bespreken van signalen die kunnen wijzen op huiselijk geweld en kindermishandeling. Het waarnemen, interpreteren van aanwijzingen in gedrag en lichamelijk welzijn van het kind. De signalen die worden vastgesteld moeten direct worden neergelegd bij de aandachtsfunctionaris. De beroepskracht dient ook alert te zijn op signalen die wijzen op een geweld- of zedendelict gepleegd door een collega of signalen die wijzen op seksueel grensoverschrijdend gedrag tussen kinderen onderling.
- De aandachtsfunctionaris heeft een centrale en adviserende rol in de stappen rond het signaleren en handelen bij vermoedens van huiselijk geweld en kindermishandeling in huiselijk kring.
- De houder of directie draagt de eindverantwoordelijkheid voor de uitvoering van dit protocol. De houder/directie stelt een aandachtsfunctionaris aan en geeft deze mandaat en de ruimte deze functie naar behoren uit te oefenen.

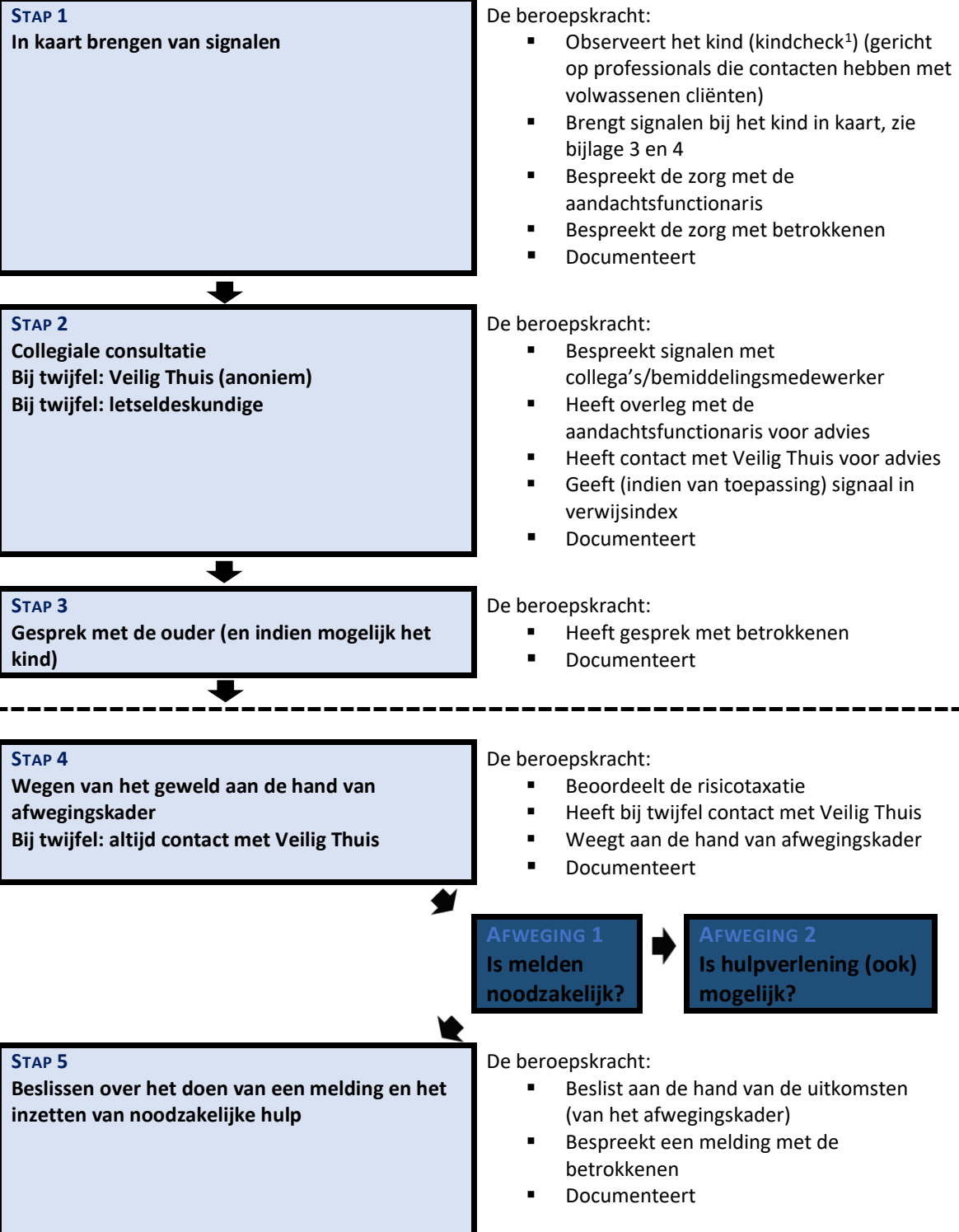
OLLEKE BOLLEKE

"EEN WERELD OM NAAR UIT TE KIJKEN"

Protocol – Meldcode Huiselijk geweld en Kindermishandeling

Versie mei 2023

2. De meldcode huiselijk geweld en kindermishandeling met afwegingskader



OLLEKE BOLLEKE

"EEN WERELD OM NAAR UIT TE KIJKEN"

Protocol – Meldcode Huiselijk geweld en Kindermishandeling

Versie mei 2023

Stap 1: In kaart brengen van signalen

Bij stap 1 van de meldcode kinderopvang gaat het om het in kaart brengen van signalen die kunnen wijzen op kindermishandeling en/of huiselijk geweld. Het doel is om als pedagogisch medewerker bewust te worden van mogelijke signalen en deze zorgvuldig te observeren. Hieronder wordt beschreven hoe signalen in kaart worden gebracht. De eerste stap van de meldcode doorloopt de beroepskracht samen in overleg met de aandachtsfunctionaris.

Observatie en aandacht

Beroepskrachten in de kinderopvang dienen alert te zijn op mogelijk signalen die kunnen wijzen op huiselijk geweld of kindermishandeling. Dit omvat zowel fysieke signalen, zoals blauwe plekken, verwondingen of veranderen in het gedrag van een kind, als gedragsmatige signalen, zoals angst, teruggetrokkenheid of agressie.

Enkele voorbeelden van signalen die in kaart gebracht kunnen worden zijn:

1. Verandering in gedrag: Denk aan plotseling agressie, teruggetrokkenheid, angst, onrust, prikkelbaarheid of extreme verlegenheid.
2. Fysieke signalen: Dit omvat onverklaarbare blauwe plekken, snijwonden, brandwonden, botbreuken, ondervoeding, slechte hygiëne, verwaarlozing of andere tekenen van lichamelijk letsel.
3. Emotionele signalen: Kinderen die voortdurend verdrietig, angstig, prikkelbaar, wanhopig, depressief of apathisch lijken, kunnen emotionele problemen hebben.
4. Verwaarlozing: Signalen van verwaarlozing kunnen zich uiten in slechte persoonlijke hygiëne, ondervoeding, gebrek aan passende kleding of inadequate medische zorg.
5. Signalen van seksueel misbruik: Dit omvat ongepaste kennis of gedrag op seksueel gebied, pijn, verwondingen of ontstekingen in het genitale gebied, en plotselinge gedragsveranderingen met betrekking tot seksualiteit.
6. Signalen van huiselijk geweld: Het kind kan getuige van zijn fysiek geweld tussen ouders, angstig of terughoudend zijn in het contact met ouders, of fysieke verwondingen vertonen die gerelateerd kunnen zijn aan huiselijk geweld.

In de bijlage staat een uitgebreide signalenlijst.

Documentatie

Het is belangrijk om gedetailleerde aantekeningen te maken van de waargenomen signalen. De pedagogisch medewerker observeert en signaleert de signalen, hierna meldt de pedagogisch medewerker dit bij de aandachtsfunctionaris wanneer er zorgen zijn. De pedagogisch medewerker is samen met de aandachtsfunctionaris verantwoordelijk om de documentatie zo nauwkeurig en gedetailleerd mogelijk te vermelden. De aandachtsfunctionaris is verantwoordelijk dat de documentatie in het dossier komt en hier eventueel verdere actie op onderneemt.

OLLEKE BOLLEKE

"EEN WERELD OM NAAR UIT TE KIJKEN"

Protocol – Meldcode Huiselijk geweld en Kindermishandeling

Versie mei 2023

Noodsituatie

Bij signalen die wijzen op acuut en zodanig ernstig geweld dat het kind daartegen onmiddellijk moet worden beschermd, is het voor de beroepskracht noodzakelijk dit direct te melden bij de aandachtsfunctionaris, de aandachtsfunctionaris vraagt advies aan Veilig Thuis. Komt men daar, op basis van signalen, tot het oordeel dat onmiddellijke actie is geboden, dan kan zo nodig in hetzelfde gesprek een melding worden gedaan zodat op korte termijn de noodzakelijke acties in gang kunnen worden gezet om de veiligheid van het kind zoveel mogelijk te waarborgen.

Eergerelateerd geweld

Eergerelateerd geweld is geestelijk of lichamelijk geweld dat wordt gepleegd vanuit een collectieve mentaliteit in reactie op een schending van de eer van een man, vrouw of familie. Onder eergerelateerd geweld vallen bijvoorbeeld bedreiging met eermoord, aanzetten tot zelfmoord, mishandeling of verminking, verstoting of bedreiging daarmee een uithuwelijking. Eerwraak is de meest extreme vorm omdat het slachtoffer hierbij wordt vermoord.

Vermoedens? De beroepskracht dient per direct naar de aandachtsfunctionaris toe te gaan, en de aandachtsfunctionaris zal direct contact opnemen met Veilig Thuis.

In het geval we vermoedens krijgen van eergerelateerd geweld, licht de pedagogisch medewerker direct de aandachtsfunctionaris in, waarna de aandachtsfunctionaris na het documenteren anoniem advies vraagt aan een deskundige, dit kan bijvoorbeeld Veilig Thuis zijn, of een eergerelateerd geweld deskundige.

OLLEKE BOLLEKE

"EEN WERELD OM NAAR UIT TE KIJKEN"

Protocol – Meldcode Huiselijk geweld en Kindermishandeling

Versie mei 2023

Stap 2: Collegiale consultatie

De beroepskracht bespreekt de signalen met de aandachtsfunctionaris. De aandachtsfunctionaris is werkzaam binnen Olleke Bolleke met specifieke deskundigheid op het terrein van huiselijk geweld en kindermishandeling. Bij twijfel, word er door de aandachtsfunctionaris advies gevraagd aan Veilig Thuis of een letseldeskundige. Dit is de taak van de aandachtsfunctionaris (of dit wordt in overleg met de aandachtsfunctionaris opgepakt).

Consult bij veilig thuis

Indien de aandachtsfunctionaris ook maar enige twijfel heeft over de oorzaak van de situatie en/of eventuele mogelijke onveiligheid bij het kind, kan advies worden gevraagd bij Veilig Thuis. Veilig Thuis kan een eerste weging maken of het terecht is dat er zorgen zijn over deze situatie en of er mogelijk sprake kan zijn van huiselijk geweld of kindermishandeling. Om het kind 'open' (niet anoniem) te bespreken met externe deskundigen is schriftelijk toestemming van de ouder vereist. Indien de ouder weigert, kan dit een zorgelijk signaal zijn en moet het worden meegenomen in de weging (stap 4). Het kind kan overigens anoniem worden besproken wanneer de ouder geen toestemming heeft gegeven, maar dit verdient niet de voorkeur vanwege de eventuele vervolgacties.

De aandachtsfunctionaris zal alles registeren. Alle gegevens die te maken hebben met het signalen en handelen worden schriftelijk vastgelegd.

OLLEKE BOLLEKE

"EEN WERELD OM NAAR UIT TE KIJKEN"

Protocol – Meldcode Huiselijk geweld en Kindermishandeling

Versie mei 2023

Stap 3: Gesprek met de ouder (en indien mogelijk met het kind)

De aandachtsfunctionaris bespreekt de signalen met de ouders, en indien mogelijk met het kind. We kunnen ervoor kiezen dat het gesprek door de beroepskracht wordt gevoerd, eventueel samen met de aandachtsfunctionaris en/of manager kinderopvang. In alle gevallen wordt het gesprek altijd voorbereid met de aandachtsfunctionaris. In de voorbereiding is het van belang rekening te houden met emoties van de ouder(s) en het kind, zoals boosheid, verdriet en angst veroorzaakt door onmacht, loyaliteit, isolement en schaamte.

Voor het gesprek met de ouders (en eventueel het kind) kunnen de volgende stappen worden gevolgd:

1. Leg de ouders (en eventueel het kind) het doel uit van het gesprek;
2. Beschrijf de feiten die zijn vastgelegd en de waarnemingen die zijn gedaan, geef daarbij geen waardeoordeel of eigen interpretatie;
3. Nodig de ouder(s) uit om een reactie hierop te geven. Vraag hoe ouders dit ervaren. Ga respectvol om met de emoties;
4. Kom pas na deze reactie zo nodig en zo mogelijk met een interpretatie van hetgeen er is gezien, gehoord en/of waargenomen. Leg uit waarom je het gedrag zorgelijk vindt: wat zijn de effecten voor het kind;
5. Leg het gesprek vast en laat indien mogelijk ondertekenen door alle betrokkenen.

In de meeste gevallen is het onduidelijk wat de oorzaken zijn van de signalen. Door ouders te informeren en informatie uit te wisselen over de ontwikkeling van hun kind, kunnen zorgen verduidelijkt, ontkracht of bekrachtigd worden. Herkent de ouder zich in de situatie? Hoe gedraagt het kind zich thuis? Hoe reageren de ouders daarop? Hoe gaat het opvoeden thuis? Hoe reageert het kind hierop? Hoe is de ontwikkeling van het kind tot nu toe verlopen? Hoe ervaren de ouders de opvoeding en hun rol als ouders?

Indien de ouders de zorgen herkennen, kan een begin worden gemaakt met het onderzoeken van kansen en oplossingen. Ouders moeten vaak eerst worden gemotiveerd zodat de zorgen over hun kind kunnen worden gedeeld. Het helpt dan om ouders meer informatie te geven over de ontwikkeling van het kind en de effecten voor het kind in de huidige situatie. Vraag naar wat het met de ouders doet. Het benoemen van hun emotie kan de motivatie tot veranderen vergroten. Maak steeds duidelijk dat jullie beiden hetzelfde doel hebben: het beste voor het kind. Als ouders niet te motiveren zijn en zorgen blijven ontkennen is het raadzaam Veilig Thuis om advies te vragen en een melding te overwegen. Ook kan Veilig Thuis betrokken worden als er zorgen zijn over huiselijk geweld waarbij ouders c.q. meerderjarige huisgenoten betrokken zijn.

OLLEKE BOLLEKE

"EEN WERELD OM NAAR UIT TE KIJKEN"

Protocol – Meldcode Huiselijk geweld en Kindermishandeling

Versie mei 2023

Participatie van kinderen

Voor kinderen die mishandeld, verwaarloosd of seksueel misbruikt worden, is het essentieel dat zij gezien en gehoord worden door volwassenen in hun omgeving die (professioneel) betrokken zijn en die zij vertrouwen.

Termen

Binnen het protocol Meldcode Huiselijk geweld en Kindermishandeling wordt er gesproken over 'ouder en kind'

Informatie over het proces

Indien we besluiten om zelf met het kind te spreken, is het van belang dat het kind zich veilig genoeg voelt om het gesprek te voeren. Hierin kijken we wat en/of wie er voor nodig is om hierover in gesprek te gaan met het kind. Dit kan een beroepskracht zijn, in overleg met de aandachtsfunctionaris.

De volgende informatie kunnen met het kind besproken worden

- Wie wat aan het doen is
- Waarom diegene dit aan het doen is
- Wanneer dit gebeurt
- Wat de zorgen zijn
- Welke besluiten er genomen worden, door wie, over wat en wanneer
- Wanneer er terugkoppeling is van bijv. Veilig Thuis en waarover
- Mogelijkheden voor het kind voor participatie, meedenken, mening geven
- Recht op klacht of verzet

Informatie over veilig opgroeien

- Informatie geven aan het kind over hun recht om veilig op te groeien (dit wordt door de beroepskracht/ aandachtsfunctionaris gedaan waarbij het kind een veilig gevoel heeft)
- Wat is een normale omgang tussen ouder en kind?
- Hoe gaat u een kind ontschuldigen?

Recht op eigen mening:

Er wordt besproken met het kind dat hij recht heeft op een eigen mening en de mogelijkheden daarvan.

Vragen en luisteren naar de visie van het kind

- De mening van het kind over bestaande zorgen
- De door het kind geopperde oplossingen
- De mening over voorgestelde beslissingen

De mening van het kind in de besluitvorming

Ook door de beroepskracht/ aandachtsfunctionaris waarbij het kind zich veilig voelt wordt er de mening gevraagd of besluitvormen. De mening van het kind wordt meegenomen in stap 4: de afweging.

OLLEKE BOLLEKE

"EEN WERELD OM NAAR UIT TE KIJKEN"

Protocol – Meldcode Huiselijk geweld en Kindermishandeling

Versie mei 2023

Route bij disclosure

In het geval van disclosure, is de beroepskracht/ aandachtfunctionaris waarbij het kind zich veilig voelt, degene die het gesprek voert met het kind.

Steun

De beroepskracht die de eerste stappen heeft doorlopen zal het kind steun geven in het doorlopen van de stappen. Wat heeft het kind nodig? Wat kunnen wij doen om het kind de steun te geven die hij nodig heeft.

Beloof tijdelijks een dergelijk gesprek nooit geheimhouding, maar geef wel aan dat de signalen serieus zullen worden afgewogen. Belangrijk is ook dat het kind niet wordt ondervraagd, maar dat het kind met name de ruimte wordt gegeven om zijn verhaal te vertellen.

*Voor kwalitatieve gesprekstips bij de participatie bij kinderen kan er voor advies gekeken worden naar: *Handreiking Participatie van kinderen in de Meldcode huiselijk geweld en kindermishandeling (VWS, 2018)*

OLLEKE BOLLEKE

"EEN WERELD OM NAAR UIT TE KIJKEN"

Protocol – Meldcode Huiselijk geweld en Kindermishandeling

Versie mei 2023

Stap 4: Wegen van het geweld en bij twijfel altijd raadplegen van Veilig Thuis en

Stap 5: Beslissen aan de hand van afwegingskader

De beroepskracht weegt in samenwerking met de aandachtsfunctionaris op basis van de signalen, van het (externe) ingewonnen advies en van het gesprek met de ouders het risico op huiselijk geweld of kindermishandeling. Daarnaast wordt de aard en de ernst van het huiselijk geweld of de kindermishandeling gewogen aan de hand van het afwegingskader en al dat niet in overleg met Veilig Thuis.

Voor de afweging is het van belang dat in het dossier de signalen, gesprekken en de stappen worden beschreven en vastgelegd die al zijn gezet. Dit is de verantwoordelijkheid van de aandachtsfunctionaris. Bij twijfel over een vermoeden van huiselijk geweld of kindermishandeling is het verplicht om Veilig Thuis te raadplegen. Veilig Thuis kan helpen een inschatting te maken van risicofactoren en kan helpen bepalen of het verstandig is zelf hulp te bieden of organiseren of een melding te doen. Het is belangrijk dat de aandachtsfunctionaris alles documenteert. Alle gegevens die te maken hebben met het signalen en handelen dienen schriftelijk worden vastgelegd. Leidt weging tot de conclusie dat er geen zorgen (meer) zijn, dan kan de Meldcode in stap 4 worden afgesloten. Als de zorgen blijven bestaan dan wordt in stap 5 besloten, op basis van het afwegingskader, of melden noodzakelijk is en of het mogelijk is om passende hulp te organiseren.

Het afwegingskader

- Afweging 1: is melden noodzakelijk?
- Afweging 2: Is zelf passende en toereikende hulp bieden of organiseren mogelijk?

Het is van belang dat de afwegingen in deze volgorde worden genomen. Een beroepskracht vraagt zich eerst af of melden noodzakelijk is, aan de hand van het afwegingskader. Vervolgens besluit de signalerende beroepskracht samen met de aandachtsfunctionaris of het bieden van hulp tot de mogelijkheden van zowel de beroepskracht als de betrokkenen behoort. De beroepskracht loopt samen met de aandachtsfunctionaris de stappen van het afwegingskader door.

Beroepskrachten hebben geen hulpverlenende rol. Zij kunnen echter wel hulp organiseren rondom een gezin. Hiervoor kan een beroep gedaan worden op samenwerkingspartners. Beroepskrachten kunnen ouders daarnaast ondersteunen door in overleg met de aandachtsfunctionaris en het MT bijvoorbeeld extra opvang te bieden aan de kinderen en uiteraard kunnen zij aan kinderen een veilige omgeving bieden. Olleke Bolleke kan van grote toegevoegde waarde zijn aangezien zij goed vinger aan de pols kunnen houden. De beroepskrachten zien de kinderen en ouders immers zeer regelmatig. Onderlinge samenwerking en afstemming kunnen sectoren (bijvoorbeeld met het onderwijs) ondersteunen.

Het afwegingskader in beeld

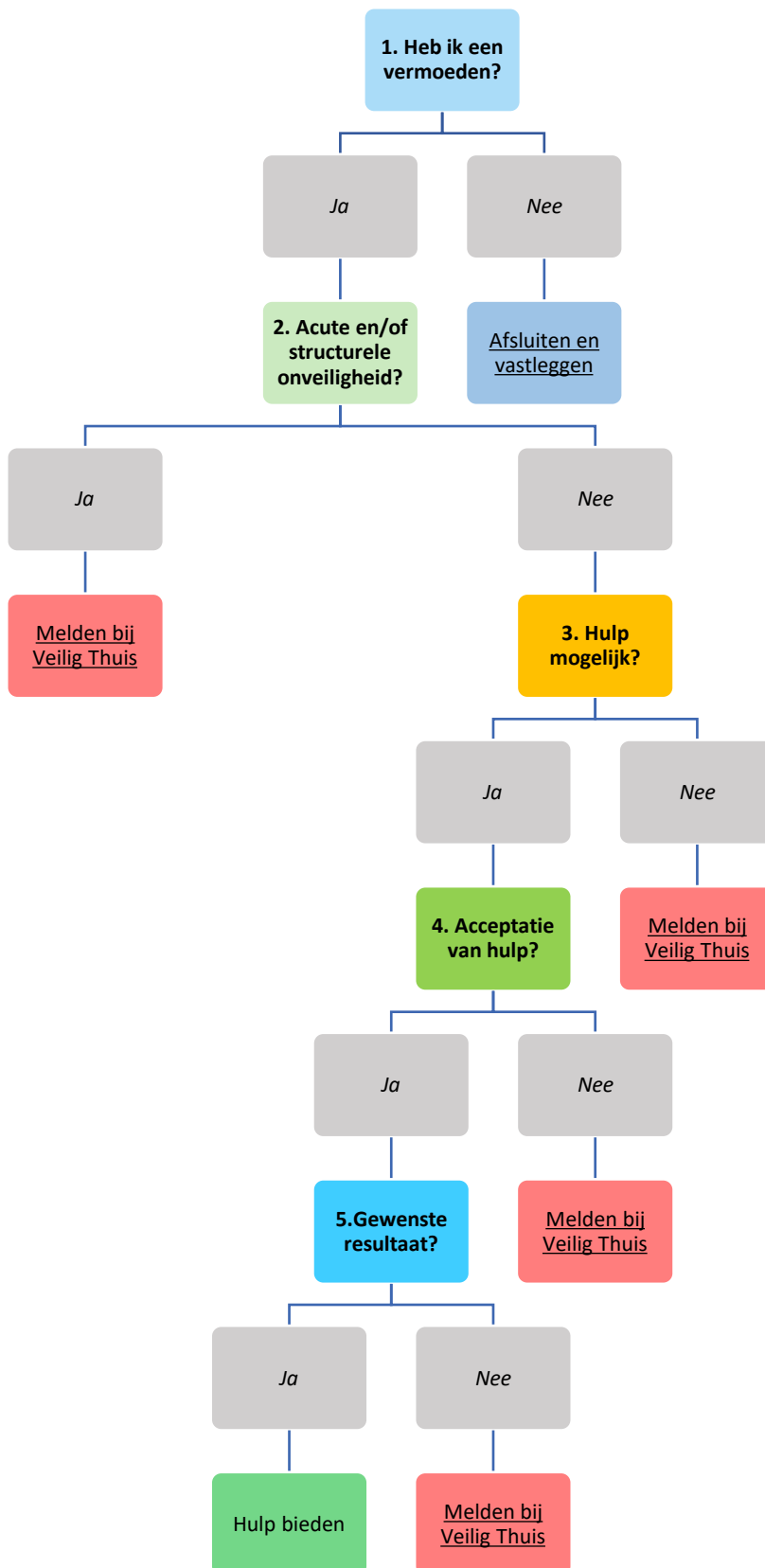
Zie volgende pagina.

OLLEKE BOLLEKE

"EEN WERELD OM NAAR UIT TE KIJKEN"

Protocol – Meldcode Huiselijk geweld en Kindermishandeling

Versie mei 2023



OLLEKE BOLLEKE

"EEN WERELD OM NAAR UIT TE KIJKEN"

Protocol – Meldcode Huiselijk geweld en Kindermishandeling

Versie mei 2023

Meldnormen: in welke situaties moeten beroepskrachten melden?

- In alle gevallen van acute onveiligheid en/of structurele onveiligheid en disclosure
- In alle andere gevallen waarin de beroepskracht meent dat hij, gelet op zijn competenties, zijn verantwoordelijkheden en zijn professionele grenzen, in onvoldoende mate effectieve hulp kan bieden of kan organiseren bij (risico's op) huiselijk geweld en/of kindermishandeling.
- Wanneer een beroepskracht die hulp biedt of organiseert om betrokkenen te beschermen tegen het risico op huiselijk geweld en/of kindermishandeling constateert dat de onveiligheid niet stopt of zich herhaalt.

Acute onveiligheid

Een zorgvrager die in direct fysiek gevaar is, diens veiligheid is de komende dagen niet gegarandeerd en hij of zij heeft directe bescherming nodig. Bij het afwegen van signalen van huiselijk geweld en/of kindermishandeling schat een beroepskracht allereerst voortdurend in of een betrokkene acuut (levens)gevaar loopt. Dit betreft de aanwezigheid van fysiek of seksueel geweld (met of zonder letsel) of, in geval van zorgafhankelijke kinderen of (oudere) volwassenen, de afwezigheid van de meest basale verzorging (waaronder eten, drinken, kleding en onderdak) maar bijvoorbeeld ook om het onnodig toedienen of juist nalaten van toedienen van medicijnen.

Structurele onveiligheid

Er is sprake van herhaling of voortduren van onveilige situaties of geweld. Een voorgeschiedenis van huiselijk geweld of kindermishandeling is de belangrijkste voorspeller voor voortduren van onveiligheid (daderschap en slachtofferschap) in de toekomst.

Disclosure

Slachtoffers die uit zichzelf een beroepskracht om hulp vragen bij huiselijk geweld of kindermishandeling of zich uiten bij een beroepskracht zonder hulp te vragen. Deze slachtoffers dienen ook bij Veilig Thuis gemeld te worden. Dit noemen we disclosure oftewel: onthulling. Wanneer een kind of volwassene die uit zichzelf praat over mogelijk huiselijk geweld en/of kindermishandeling betekent dit veelal dat het (minderjarige) slachtoffer een acute crisis ervaart en vreest voor de veiligheid en/of het welzijn van zichzelf of gezinsleden. De drie meldnormen zijn te vertalen in vijf afwegingsvragen die u in stap 4 stelt.

Afwegingsvragen

Het afwegingskader (toe te passen in stap 4) bevat de vijf afwegingsvragen waarmee beroepskrachten bij de twee beslissingen, die in stap 5 van de meldcode moeten worden genomen, worden ondersteund.

OLLEKE BOLLEKE

"EEN WERELD OM NAAR UIT TE KIJKEN"

Protocol – Meldcode Huiselijk geweld en Kindermishandeling

Versie mei 2023

3. Wettelijke verplichtingen

Beroepsgeheim en wettelijk meldrecht

Algemene zwijgplicht

Iedere beroepskracht die individuele begeleiding biedt heeft een beroepsgeheim. Dit geldt dus ook voor beroepskrachten in de kinderopvang. Deze zwijgplicht, zoals het beroepsgeheim ook wel wordt genoemd, verplicht de beroepskracht om, kort gezegd, geen informatie over kinderen en ouders aan derden te verstrekken, tenzij daarvoor toestemming bestaat. Voor ons bij Olleke geldt dit dat hiervoor toestemming van ouder noodzakelijk is. Doel van het beroepsgeheim is de drempel voor de toegang tot de hulpverlening zo laag mogelijk te maken en de ouder (eventueel het kind) het vertrouwen te geven dat hij veruit kan spreken. De vertrouwensrelatie is van wezenlijk belang. Toch kunnen er situaties zijn waarin problematiek zo ernstig is dat het doorbreken van het beroepsgeheim noodzakelijk is. Dit is het geval bij ernstige vormen van huiselijk geweld of kindermishandeling, waarbij de betrokkenen zelf niet of onvoldoende mee kunnen of willen werken.

Wettelijk meldrecht

Iedere beroepskracht met een beroepsgeheim of andere zwijgplicht heeft het wettelijke recht om, zo nodig zonder toestemming (van de ouders), vermoedens van kindermishandeling of huiselijk geweld, bij Veilig Thuis te melden. Daarnaast omvat het meldrecht het recht voor de beroepskracht om, zonder toestemming van de ouder(s), op verzoek van Veilig Thuis informatie over betrokkene te verstrekken. *Let op: de regels voor het verbreken van het beroepsgeheim gelden voor alle situaties waarin het kind zich in een ernstige situatie bevindt.*

Verantwoordelijkheid

De aandachtsfunctionaris overlegt minimaal eenmaal per jaar met de directie op basis van een kort schriftelijk jaarverslag van de aandachtsfunctionaris, te bezien op welke wijze de implementatie en de werking van de meldcode in de het komend jaar kan worden bevorderd.

Na de melding:

Een melding is geen eindpunt. Als de kinderopvangorganisatie een melding doet bespreekt de aandachtsfunctionaris in zijn contact met Veilig Thuis ook wat hij zelf, na de melding (binnen de grenzen van zijn gebruikelijke taakuitoefening) kan doen om het kind of de gezinsleden te beschermen en te ondersteunen. De betrokkenheid van de aandachtsfunctionaris bij het kind en ouders en mogelijke gezinsleden houdt niet op na een melding. Uiteraard gebeurt dit in overleg met Veilig Thuis om zo tot een gemeenschappelijk aanpak te komen.

Bewustwording en scholing:

We zorgen ervoor dat alle medewerkers binnen de kinderopvang bewust zijn van het belang van het signaleren en melden van huiselijk geweld en kindermishandeling. We voorzien hen van de nodige scholing en training om hen bewust te maken van de signalen, risicofactoren en gevolgen van huiselijk geweld en kindermishandeling. Daarnaast leren we hen hoe ze de meldcode kunnen toepassen in hun dagelijkse werkzaamheden.

OLLEKE BOLLEKE

"EEN WERELD OM NAAR UIT TE KIJKEN"

Protocol – Meldcode Huiselijk geweld en Kindermishandeling

Versie mei 2023

Integratie in beleid en procedures:

We integreren de meldcode in ons beleid en onze procedures om ervoor te zorgen dat het een vanzelfsprekend onderdeel is van ons handelen. We benadrukken dat het melden van vermoedens een groot belang is en dat dit gedaan moet worden conform de stappen van de meldcode.

Communicatie:

We maken duidelijk welke verantwoordelijkheden onze medewerkers hebben bij het signaleren en melden van huiselijk geweld en kindermishandeling. We benoemen de aandachtfunctionaris binnen de organisatie die fungeert als aanspreekpunt en expert op dit gebied. We communiceren helder en transparant over de meldcode en de procedures, zodat alle medewerkers weten wat er van hen wordt verwacht.

Ondersteuning en samenwerking:

We bieden onze medewerkers de nodige ondersteuning bij het hanteren van de meldcode. We stimuleren hen om bij twijfel of zorgen altijd te overleggen met collega's en/of de aandachtfunctionaris.

Evaluatie en bijsturen:

We evalueren regelmatig de implementatie en effectiviteit van de meldcode binnen Olleke Bolleke. We verzamelen feedback van onze medewerkers en ouders over hun ervaringen en kijken naar verbeterpunten. Indien nodig passen we het beleid en de procedures aan om de meldcode beter te maken.

Wettelijk kader AVG:

Bij het melden van vermoedens van kindermishandeling of huiselijk geweld worden persoonsgegevens, en in het bijzonder gegevens van minderjarige, doorgegeven aan Veilig Thuis. De wet Meldcode Huiselijk Geweld en Kindermishandeling gaat dus voor de AVG.

OLLEKE BOLLEKE

"EEN WERELD om NAAR uit te KIJKEN"

Protocol – Meldcode Huiselijk geweld en Kindermishandeling

Versie mei 2023

Sociale kaart van Kinderopvang Olleke Bolleke

Organisatie: Politie alarmnummer (bij noodsituaties)

Telefoonnummer: **112**

Telefoonnummer: **0900-8844**

Organisatie: Huisartsenpost Alkmaar

Telefoonnummer: **0229-297800**

Organisatie: Veilig Thuis

Telefoonnummer: **0800-2000**

Organisatie: Meldpunt overlast Koggenland

Telefoonnummer: **0229-548300**

Organisatie: MT- lid:

Telefoonnummer Hensbroek: **0226-453498**

Telefoonnummer Obdam KW: **0226-452022**

Olleke spoednummer: **intern bekend**

Aandachtsfunctionaris: Eliza Brouwer:

Telefoonnummer: **intern bekend**

Bij afwezigheid Eliza, **pakt Bianca Reus de noodsituaties op.**

Telefoonnummer: **intern bekend**

OLLEKE BOLLEKE

"EEN WERELD OM NAAR UIT TE KIJKEN"

Protocol – Meldcode Huiselijk geweld en Kindermishandeling

Versie mei 2023

Acute onveiligheid

Definitie	Een persoon is in direct fysiek gevaar, diens veiligheid is de komende dagen niet gegarandeerd en hij of zij heeft direct bescherming nodig.
Toelichting	Bij het afwegen van signalen van huiselijk geweld en/of kindermishandeling schat een beroepskracht allereerst en voortdurend in of een betrokkene acuut (levens)gevaar loopt. Dit betreft de aanwezigheid van fysiek of seksueel geweld (met of zonder letsel) of, in geval van zorgafhankelijke kinderen of (oudere) volwassenen, de afwezigheid van de meest basale verzorging (waaronder eten, drinken, kleding en onderdak) maar bijvoorbeeld ook het onnodig toedienen van medicijnen of het verrichten van onnodige zorg.
Voorbeelden	<ul style="list-style-type: none">• Door geweld toegebrachte verwonding die medische behandeling behoeft.• (Ernstig) letsel met een vermoeden dat dit is toegebracht, of een poging daartoe.• Poging tot verwurging.• Wapengebruik.• Geweld tijdens de zwangerschap.• (Vermoeden van) seksueel misbruik of seksueel geweld of seksuele exploitatie van kinderen jonger dan 18 jaar.• Acute bedreiging om zichzelf of een naaste (waaronder (ex)-partner, kinderen of familielid) te doden, ernstig letsel toe te brengen of hun vrijheid te benemen (familiedrama, eerwraak, vrouwelijke genitale verminking).• Onthouden van zorg die acuut de gezondheid bedreigt van -9 maanden tot 100 jaar, waaronder het onthouden van voedsel.• Als een ouder/verzorger (medische) klachten/aandoeningen bij een kind verzint/aandikt, (medische) onderzoeksgegevens betreffende bij het kind bestaande klachten en afwijkingen vervalst of in het kader van een onderzoek selectief verstrek of (medische) klachten en afwijkingen bij het kind daadwerkelijk veroorzaakt.• Vrijheidsbeperkende maatregel voor pleger loopt af zonder dat er afdoende veiligheidsmaatregelen genomen zijn.• Acut onveilige situatie bestaat of zorg dreigt weg te vallen vanwege suïdepoging, automutilatie, acut psychiatrisch beeld, intoxicatie door alcohol of drugs.

OLLEKE BOLLEKE

"EEN WERELD OM NAAR UIT TE KIJKEN"

Protocol – Meldcode Huiselijk geweld en Kindermishandeling

Versie mei 2023

- Noodgedwongen vlucht van huis door (dreiging van) huiselijk geweld en/of kindermishandeling.

OLLEKE BOLLEKE

"EEN WERELD OM NAAR UIT TE KIJKEN"

Protocol – Meldcode Huiselijk geweld en Kindermishandeling

Versie mei 2023

Structurele onveiligheid

Definitie	Er is sprake van herhaling of voortduren van onveilige situaties of van geweld.
Toelichting	Een voorgeschiedenis van huiselijk geweld of kindermishandeling is de belangrijkste voorspeller voor voortduren van onveiligheid (daderschap en slachtofferschap) in de toekomst. In de afweging of sprake is van structurele onveiligheid is ten minste over de volgende factoren informatie nodig: herhaling van geweld /onveiligheid, oudersignalen en eventuele kindsignalen/signalen van slachtoffers.
Voorbeelden	<ul style="list-style-type: none">• Minderjarigen die opgroeien bij ouders met zodanig ernstige problematiek ten gevolge van verstandelijke beperking, middelenverslaving, psychische problematiek dat de fysieke en emotionele veiligheid van het kind bij herhaling en/of voortdurend wordt bedreigd en de ontwikkelmogelijkheden van deze minderjarigen structureel ingeperkt worden.• Door geweld toegebrachte verwonding die medische behandeling behoeft.• Poging tot verwurging.• Wapengebruik.• Geweld tijdens de zwangerschap.• (Vermoeden van) seksueel misbruik of seksueel geweld of seksuele exploitatie van kinderen jonger dan 18 jaar.• Acute bedreiging om zichzelf of een naaste (waaronder (ex)-partner, kinderen of familielid) te doden, ernstig letsel toe te brengen of hun vrijheid te benemen (familiedrama, eerwraak, vrouwelijke genitale verminking).• Onthouden van zorg die acuut de gezondheid bedreigt van -9 maanden tot + 100 jaar, waaronder het onthouden van voedsel.• Als een ouder/verzorger (medische) klachten/aandoeningen bij een kind verzint/aandikt, (medische) onderzoeksgegevens betreffende bij het kind bestaande klachten en afwijkingen vervalst of in het kader van een onderzoek selectief verstrekt of (medische) klachten en afwijkingen bij het kind daadwerkelijk veroorzaakt.• Vrijheidsbeperkende maatregel voor pleger loopt af zonder dat er afdoende veiligheidsmaatregelen genomen zijn.

OLLEKE BOLLEKE

"EEN WERELD OM NAAR UIT TE KIJKEN"

Protocol – Meldcode Huiselijk geweld en Kindermishandeling

Versie mei 2023

- Acut onveilige situatie bestaat of zorg dreigt weg te vallen vanwege suïcidepoging, automutilatie, acut psychiatrisch beeld, intoxicatie door alcohol of drugs.
- Noodgedwongen vlucht van huis door (dreiging van) huiselijk geweld en/of kindermishandeling.
- (Ernstig) letsel met een vermoeden dat dit is toegebracht, of een poging daartoe.
- Ernstige verwaarlozing die voor jonge opgroeiende kinderen blijvende schade kan veroorzaken.
- Minderjarigen die een hoog schoolverzuim hebben.
- Minderjarigen die stelselmatig getuige zijn van huiselijk geweld.
- Minderjarigen die geregeld fysiek mishandeld worden.
- Psychische en/of fysieke mishandeling door escalerende vormen van langdurige stalking in partnerrelaties.

OLLEKE BOLLEKE

"EEN WERELD OM NAAR UIT TE KIJKEN"

Protocol – Meldcode Huiselijk geweld en Kindermishandeling

Versie mei 2023

Disclosure

Definitie	Slachtoffers die uit zichzelf een beroepskracht om hulp vragen of zich uiten bij (mogelijk) huiselijk geweld en/of kindermishandeling.
Toelichting	Wanneer een slachtoffer, kind of volwassene, uit zichzelf een beroepskracht om hulp vraagt bij mogelijk huiselijk geweld en/of kindermishandeling of zich hierover uit, zonder hulp te vragen, betekent dit veelal dat het (minderjarige) slachtoffer een acute crisis ervaart en vreest voor de veiligheid en/of het welzijn van zichzelf of gezinsleden. Het met onvoldoende voorbereiding met de ouders/pleger(s) bespreken van de (door het slachtoffer) geuite zorgen kan leiden tot (verergering van) situaties van acute of structurele onveiligheid. Dit geldt uitdrukkelijk ook voor specifieke vormen van huiselijk geweld zoals (ex-)partnerstalking, huwelijksdwang, eengerelateerd geweld en ouderenmishandeling. Een professionele norm tot melden betekent in dit geval zorgvuldige afstemming over de vervolgacties tussen de beroepskracht, Veilig Thuis en het slachtoffer.